

Hygiene-Konzept Sport- und Trainingsbetrieb

A. Allgemeines

Das vorliegende Hygiene-Konzept beruht auf der gültigen Landesverordnung:

- Verordnung zur Änderung infektionsrechtlicher Verordnungen zur Bekämpfung der Corona-Pandemie vom 07. Juli 2021
- Verordnung zu Hygienerahmenkonzepten auf der Grundlage der Verordnung zur Bekämpfung der Corona-Pandemie vom 10. Juni, geändert durch Verordnung vom 24. Juni 2021
- Saarländisches COVID-19-Maßnahmengesetz (Gesetz Nr. 2018) vom 22. Januar 2021, zuletzt geändert durch Gesetz vom 14.04.2021

Dieses Konzept beschäftigt sich mit den Voraussetzungen in den sportlichen Einrichtungen gemäß den § 7 Abs. 4 in Verbindung mit § 6 Abs. 2 der VO-CP sowie den jeweiligen Voraussetzungen für Veranstaltungen.

Der FV 08 Püttlingen wird seine sportlichen Veranstaltungen nach Möglichkeit mit einem Vorlauf von zwei Wochen bei den Ortspolizeibehörden anmelden. Des Weiteren bietet der FV 08 Püttlingen vor jeder Veranstaltung einen Ortstermin an, sodass die jeweiligen Maßnahmen nochmals überprüft werden können.

Die Anmeldung der sportlichen Veranstaltung erfolgt nach dem Formblatt, welches durch die Ortspolizeibehörde der Stadt Püttlingen zur Verfügung gestellt wurde.

B. Organisatorisches

Ansprechpartner im Verein für sämtliche Anliegen und Anfragen zum Hygienekonzept bezüglich der sportlichen Einrichtungen ist:

Herr Jerome Maurer

- Den Anweisungen des Ansprechpartners ist bei der Nutzung der sportlichen Einrichtungen Folge zu leisten
- Personen, die nicht zur Einhaltung dieser Regeln bereit sind, wird im Rahmen des Hausrechts der Zutritt verwehrt bzw. von der Anlage verwiesen.

© FV 08 Püttlingen e.V./ Hygienebeauftragter Jerome Maurer

C. allgemeine Hygieneregeln

- (1) Grundsätzlich gilt das Einhalten des Mindestabstands von 1,5 Metern in allen Bereichen.
- (2) Körperliche Begrüßungsrituale (z.B. Händedruck) sind zu unterlassen.
- (3) Beachten der Hust- und Nies-Etikette. Das Spucken ist auf der gesamten Anlage zu unterlassen.
- (4) Die Toiletten sind nur einzeln zu benutzen. Die Reinigung der Toiletten erfolgt in regelmäßigen Intervallen.
- (5) Die Räume werden nach jeder Benutzung desinfiziert und ausreichend gelüftet.

D. Trainingsbetrieb

- (1) Hände sollen vor und nach einer Trainingseinheit gewaschen werden. Im Eingangsbereich der Kabinen, sowie zur Anlage selbst, steht Desinfektionsmittel bereit.
- (2) Sportstätten, die von mehreren zugelassenen Gruppen genutzt werden können, müssen räumlich so ausgestaltet sein, dass sich diese Gruppen nicht durchmischen (vgl. § 81 Abs. 1 der Verordnung zu Hygienerahmenkonzepten). Hierzu werden folgende Zeiträume für das Umziehen in den Kabinen festgelegt:

- 18:00 – 18:20 Uhr – Spieler der 1.Mannschaft
- 18:30 – 18:50 Uhr – Spieler der 2.Mannschaft.

Nach dem Ende des Trainings unterteilt sich der Zeitraum zum Umziehen folgendermaßen:

- 20:00 – 20:30 Uhr – Spieler der 1.Mannschaft
- 20:30 – 21:00 Uhr – Spieler der 2.Mannschaft

- (3) Im gesamten Bereich herrscht Mund-Nasenschutz-Pflicht. Es sind sogenannte medizinische Masken zu tragen; es können auch Masken des Standards KN95/N95, FFP2 oder höher getragen werden. Der Mund-Nasen-Schutz ist auf allen Laufwegen zu tragen. Bei sportlicher Betätigung besteht keine Mund-Nasenschutz-Pflicht. Auch in Umkleidekabinen herrscht die Pflicht, einen medizinischen Mund-Nasen-Schutz zu tragen.
- (4) Die Nutzung von Umkleiden ist so auszugestalten, dass stets ein Abstand von 1,5 Metern eingehalten werden kann. Pro Kabine sind aktuell sechs Personen vorgesehen.
- (5) Die Verweildauer in den Umkleidekabinen sollte auf ein Minimum reduziert werden.
- (6) Eine regelmäßige Reinigung/ Desinfektion wird sichergestellt. Zwischen den Zeiträumen werden alle Kontaktflächen desinfiziert.
- (7) Sportgeräte und Material, die im Training oder Wettkampf verwendet werden, werden vor jeder Nutzung gereinigt und desinfiziert
- (8) Bei Ansprachen soll der Mindestabstand eingehalten werden. Ist dies nicht möglich, ist eine Mund-Nasen-Bedeckung zu tragen. Körperlicher Kontakt ist auch beim Jubeln zu vermeiden.
- (9) Zuschauer sind für den gesamten Wettkampf- und Trainingsbetrieb zugelassen. Des Weiteren dürfen Eltern, die ihre Kinder zum Training bringen/ abholen, die Anlage betreten, sofern sie einen eigenen negativen Corona-Test, die Impfung, die Genesung nachweisen können.

E. Verdachtsfälle Covid-19

- (1) Eine Teilnahme am Trainings- und Spielbetrieb ist nur möglich, wenn die jeweilige Person symptomfrei ist.
- (2) Personen mit verdächtigen Symptomen müssen die Anlage unverzüglich verlassen bzw. dürfen diese erst gar nicht besuchen. (Hierzu zählen v.a.: Husten, Fieber ab 38 ° Celsius, Atemnot und sämtliche Erkältungssymptome).
- (3) Die gleiche Empfehlung gilt, wenn Symptome bei anderen Personen im eigenen Haushalt vorliegen.
- (4) Bei positivem Test auf das Corona-Virus gelten die behördlichen Festlegungen zu Quarantäne. Der betroffenen Person wird der Zugang zur Veranstaltung verwehrt. Gleiches gilt bei positivem Test im Haushalt der betroffenen Person.

F. Kontaktnachverfolgung

- (1) Die Kontaktnachverfolgung wird durch Führung einer Trainingsliste gewährleistet. Diese Liste wird vom Ansprechpartner geführt. Eine solche Liste findet sich im Anhang. Diese Listen werden für Dauer von einem Monat in einem gesonderten Ordner aufbewahrt.
- (2) Der Zugang zum Training/ Spiel wird am einzigen freien Eingang (Rolltor) der Anlage kontrolliert.
- (3) Beim Eintritt zur Veranstaltung werden die Spieler nochmals auf die geltenden Maßnahmen und Anforderungen hingewiesen.
- (4) Neben der analogen Führung einer Kontaktnachverfolgungsliste, wird der FV 08 Püttlingen auf die App „Luca“ zurückgreifen.

G. Corona-Test

- (1) Eine Teilnahme am Trainings- oder Spielbetrieb ist nur mit einem tagesaktuellen Corona-Test möglich. Daneben zugelassen sind, vollständig geimpfte Personen, nach Ablauf einer Frist von zwei Wochen seit der 2.Impfung, und vollständig genesene Personen (max. sechs Monate nach Erkrankung). (vgl. §§ 5a, 5b der Verordnung zur Änderung infektionsrechtlicher Verordnungen zur Bekämpfung der Corona-Pandemie vom 24. Juni 2021).
- (2) Anerkannt werden lediglich Tests, die durch eine bevollmächtigte Stelle, durchgeführt wurden.
- (3) Der Ansprechpartner lässt sich die Testergebnisse von allen Trainingsteilnehmer vorlegen und überprüft die Richtigkeit dieser.
- (4) Sollte ein Spieler nicht über einen tagesaktuellen Test verfügen, so darf er nicht am Training teilnehmen und wird umgehend der Anlage verwiesen.
- (5) Im Rahmen des eigenen Trainingsbetriebes, ist es möglich, dass sich die Spieler auf der Anlage vor Trainingsbeginn selbst unter Aufsicht testen. Diese Testung wird auch durch die Ansprechpartner überwacht. (vgl. § 6 Nr. 2 der Verordnung zur Regelung von Erleichterungen und Ausnahmen von Schutzmaßnahmen zur Verhinderung der Verbreitung von COVID-19)
- (6) Die Testnachweise werden nicht aufbewahrt.

H. Sonderfall „freies Jugendtraining“

- (1) Dieses Training findet immer donnerstags von 17-18 Uhr statt. Die Teilnehmer des Trainings sind jünger als 14 Jahre.
- (2) Des Weiteren wird auch hier eine Kontaktnachverfolgung gewährleistet. Diese richtet sich nach den unter Buchstabe F genannten Grundsätze.

I. Spielbetrieb

- (1) Zuschauer sind gemäß § 7 Abs.4 letzter Satz, nach Maßgabe des § 6 Abs.2 und 3 im Amateursportbereich erlaubt. Im Rahmen des gesamten Spielbetriebes sind 200 Personen (5 m²-Regelung) als Zuschauer zulässig. Als Grundlage dazu dient Zone 3 (ca. 1000 m²) auf dem Luftbild im Anhang - siehe Anlage 4 (vgl. § 6 Abs. 2 VO-CP und § 29 des Hygienekonzepts).
- (2) Die Spieler werden über den Seiteneingang am Turm auf die Anlage kommen, während die Zuschauer den regulären Eingang am Rolltor benutzen.
- (3) Alle Spieler der Gastmannschaft werden im Vorgang zum Spiel schriftlich über die einzuhaltenden Hygieneregeln unterwiesen. Dazu übersendet der FV 08 Püttlingen allen Vereinen, gegen die im Laufe der Saison gespielt wird, eine eigens vorbereitete Unterweisung. Hierzu wird auf Anlage 2 verwiesen.
- (4) Für die Zuschauer werden guteinsehbare Aushänge bereitgestellt. Des Weiteren hält der FV 08 Püttlingen für jeden Zuschauer ein Formblatt mit den wichtigsten Maßgaben vor. Siehe Anlage 3.
- (5) Für die Kontaktnachverfolgung gelten die gleichen Grundsätze wie unter Buchstabe F. Hierzu wird im Eingangsbereich eine eigene Liste ausgelegt werden, auf derer sich die Zuschauer eintragen können. Die Führung der Liste wird durch Ordnungspersonen überwacht und sichergestellt.
- (6) Zugang zur Anlage erhält nur, wer einen tagesaktuellen negativen Corona-Test, den Nachweis über die vollständige Impfung oder den Nachweis über die Genesung vorlegen kann. Ergänzend gelten hierzu die Maßgaben nach Buchstabe G. Eine Selbsttestung vor Ort wird der FV 08 Püttlingen im Rahmen des Spielbetriebes aber nicht anbieten.
- (7) Für Verdachtsfälle einer Infektion mit dem Sars-Cov2-Virus wird auf Buchstabe F verwiesen. Die dort genannten Grundsätze gelten für den Spielbetrieb gleichermaßen.
- (8) Die ordnungsgemäße Durchführung des Sportbetriebes und die Einhaltung aller Hygienevorschriften, erfolgt durch den Ansprechpartner und den geschäftsführenden Vorstand des FV 08 Püttlingen.
- (9) Zur besseren Planung und Absicherung, wird der FV 08 Püttlingen vor jedem Heimspiel eine Art „Anmeldeverfahren“ anbieten. So soll sichergestellt werden, dass die zulässige Personenzahl nie überschritten wird. Hierzu können sich Interessenten für das kommende Heimspiel im Clubheim oder bei anderen Mitgliedern des Vorstandes anmelden.
- (10) Für die Nutzung der Kabinen wird auf die Voraussetzungen/ Maßstäbe in Buchstabe D verwiesen. Diese Grundsätze gelten uneingeschränkt für den gesamten Spielbetrieb.
- (11) Der Zeitraum zur Kabinennutzung richtet sich nach den Anstoßzeiten, welche durch den Saarländischen Fußballverband festgesetzt werden. Die 2.Mannschaft spielt um 12:30 Uhr; die 1.Mannschaft um 16:00 Uhr. Nach der Nutzung durch die jeweilige Mannschaft werden die Kabinen desinfiziert und ausreichend gelüftet.
 - Vor dem Beginn des Spiels unterteilt sich der Zeitraum folgendermaßen:
 - 11:30 – 12:30 Uhr – Spieler der 2.Mannschaft
 - 15:00 – 16:00 Uhr – Spieler der 1.Mannschaft
 - Nach dem Ende des Spiels unterteilt sich der Zeitraum folgendermaßen:
 - 14:15 – 14:45 Uhr – Spieler der 2.Mannschaft
 - 17:45 – 18:15 Uhr – Spieler der 1.Mannschaft
- (12) Weiterhin unterteilt der FV 08 Püttlingen die Kabinen zwischen Heim- und Gastmannschaft. Für die Mannschaften des FV 08 Püttlingen sind die Kabinen 1 und 2 (linke Seite) und für die Gastmannschaften die Kabinen 3 und 4 (rechte Seite vorgesehen). So verhält es sich auch mit den jeweiligen Toiletten im Kabinentrakt.

J. Zonierung für den Spielbetrieb

- (1) Die Zonierung richtet sich grundsätzlich nach Anlage 4.
- (2) In den Zonen sind die jeweiligen Personen zulässig:
 - a. Zone 1 (Spielfeld):
 - Spieler*innen gemäß dem offiziellen Spielberichtsbogen des DFB; dieser gilt als Kontaktnachverfolgung
 - Schiedsrichter*innen (nach Spielklasse bis zu 3 Personen)
 - Schiedsrichterbeobachter*in
 - Trainer*innen
 - Funktionsteams (Vorstandsmitglieder des FV 08 Püttlingen)
 - Sanitäts- und Ordnungsteams
 - Jerome Maurer (Ansprechpartner Hygienekonzept)
 - b. Zone 2 (Kabinentrakt/ Spielumfeld):
 - Spieler*innen gemäß dem offiziellen Spielberichtsbogen des DFB; dieser gilt als Kontaktnachverfolgung
 - Schiedsrichter*innen (nach Spielklasse bis zu 3 Personen)
 - Schiedsrichterbeobachter*in
 - Trainer*innen
 - Funktionsteams (Vorstandsmitglieder des FV 08 Püttlingen)
 - Sanitäts- und Ordnungsteams
 - Jerome Maurer (Ansprechpartner Hygienekonzept)
 - Medienvertreter*innen, nach vorheriger Anmeldung
 - c. Zone 3 (Zuschauerbereich):
 - alle Personen bis zu einer Gesamtanzahl von 200 Personen, die die Voraussetzungen nach den Buchstaben E, G und I erfüllen.
- (3) Die Kontaktnachverfolgung richtet sich in allen Zonen nach den Grundsätzen in Buchstabe F.
- (4) In jeder Zone, jedem Eingang (zur Anlage, zu den einzelnen Bereichen, Kabinen und Toiletten) werden ausreichend Desinfektionsmittelspender bereitgestellt.

Unterrichtung Gästeverein (Anlage 2)

Unterrichtung Gästeverein

1. Wenn möglich, sollen separate Eingänge und Ausgänge verwendet werden, um Begegnungen zu vermeiden. Für Spieler ist der Eingang neben dem Turm (großes grünes Tor) zu verwenden. Die Zuschauer benutzen den ständigen Eingang am Rolltor; bei Spielen auf dem Hartplatz, ist das graue Tor zu nutzen. Alle Eingänge sind mit einem Hinweisschild versehen - Hierzu wird auf die Anlage verwiesen.
2. Die Zuschauer dürfen sich nur in Zone 3 (roter Bereich) aufhalten. Spieler und andere Funktionsträger dürfen sich in Zone 1 und 2 (blauer und gelber Bereich) aufhalten. Hierzu wird auf die Anlage verwiesen.
3. Sportstätten, die von mehreren zugelassenen Gruppen genutzt werden können, müssen räumlich so ausgestaltet sein, dass sich diese Gruppen nicht durchmischen. Für die Heimmannschaften sind die Kabinen 1 und 2 reserviert; für die Gästemannschaften die Kabinen 3 und 4.
4. Im gesamten Ein- und Ausgangsbereich herrscht Mund-Nasenschutz-Pflicht. Es sind sogenannte medizinische Masken zu tragen es können auch Masken des Standards KN95/N95, FFP2 oder höher getragen werden. Der Mund-Nasen-Schutz ist auf allen Laufwegen zu tragen. Bei sportlicher Betätigung besteht keine Bedeckungspflicht.
5. Der Aufenthalt vor/ in den Kabinen ist nach Spielende nicht gestattet.
6. Die Nutzung von Umkleiden ist so auszugestalten, dass stets ein Abstand von 1,5 Metern eingehalten werden kann. Pro Kabine sind aktuell sechs Personen zulässig.
7. Die Verweildauer in den Umkleidekabinen sollte auf ein Minimum reduziert werden.
8. Auch in Umkleidekabinen herrscht die Pflicht, einen medizinischen Mund-Nasen-Schutz zu tragen.
9. Eine regelmäßige Reinigung und Desinfektion wird sichergestellt.
10. Sportgeräte und Material, die im Training oder Wettkampf verwendet werden, werden vor jeder Nutzung gereinigt oder desinfiziert.
11. Die Kontaktnachverfolgung ist sicherzustellen. Insbesondere besteht die Verpflichtung, Vor- und Familienname, Anschrift und Erreichbarkeit (Rufnummer oder E-Mail-Adresse) die Vorlage eines aktuellen Testergebnisses und die Ankunftszeit zu erfassen.
12. Auf körperliche Begrüßungsrituale ist zu verzichten. Spucken ist strengstens zu vermeiden.
13. Hände sollen vor und nach einer Trainingseinheit gewaschen werden.
14. Bei Ansprachen soll der Mindestabstand eingehalten werden. Ist dies nicht möglich, ist eine Mund-Nasen-Bedeckung zu tragen. Körperlicher Kontakt ist auch beim Jubeln zu vermeiden.

Hinweise Zuschauer (Anlage 3)

Hinweise für unsere Zuschauer

Liebe Zuschauer*innen,

wir begrüßen Sie herzlichst auf unserer Sportanlage „Jungenwald“. Hier finden Sie alle notwendigen Informationen für einen Aufenthalt auf unserer Anlage.

In Ihrem eigenen Interesse halten Sie sich an die Maßgaben und helfen Sie mit, sodass wir möglichst lange an unserem Sport Freude haben können.

1. Wenn möglich, sollen separate Eingänge und Ausgänge verwendet werden, um Begegnungen zu vermeiden. Für Spieler ist der Eingang neben dem Turm (großes grünes Tor) zu verwenden. Die Zuschauer benutzen den ständigen Eingang am Rolltor; bei Spielen auf dem Hartplatz, ist das graue Tor zu nutzen. Alle Eingänge sind mit einem Hinweisschild versehen - Hierzu wird auf die Anlage verwiesen. Der Ausgang erfolgt über den Ausgang neben dem Clubheim; der Weg ist ausreichend beschildert.
2. Der Zugang zur Sportanlage wird nur gewährt, sofern ein tagesaktueller Test (nicht älter als 24 Stunden) oder ein Impf-/ Genesungsnachweis, vorgelegt wird. Der Test muss die Kriterien, die durch das RKI gesetzt wurden, erfüllen. Der Impfnachweis genügt erst nach Ablauf einer Frist von zwei Wochen nach der 2.Impfung. Ein Genesungsnachweis wird maximal sechs Monate nach einer Infektion anerkannt. (vgl. §§ 5a, 5b der Verordnung zur Änderung infektionsrechtlicher Verordnungen zur Bekämpfung der Corona-Pandemie vom 07. Juli 2021).
3. Die Laufweg- und Abstandsmarkierungen sind unbedingt einzuhalten. Scheuen Sie sich nicht uns einfach zu fragen – wir helfen Ihnen gerne!
4. Die Zuschauer dürfen sich nur in Zone 3 (roter Bereich) aufhalten. Spieler und andere Funktionsträger dürfen sich in Zone 1 und 2 (blauer und gelber Bereich) aufhalten. Hierzu wird auf die Anlage verwiesen.
5. Auf der gesamten Anlage herrscht grundsätzlich eine Mund-Nasenschutz-Pflicht. Es sind sogenannte medizinische Masken zu tragen; es können auch Masken des Standards KN95/N95, FFP2 oder höher getragen werden. Der Mund-Nasen-Schutz ist auf allen Laufwegen zu tragen. Sobald ein Zuschauer seinen Platz eingenommen hat, siehe farbige Markierungen auf dem Boden, darf die Maske abgenommen werden, sofern der Mindestabstand zu anderen Personen eingehalten werden kann; ist dies nicht möglich, so ist ein MN-Schutz anzulegen.
6. Eine regelmäßige Reinigung und Desinfektion wird sichergestellt. In den Sanitäranlagen und auf der gesamten Anlage, finden Sie ausreichend Desinfektionsmittelspender – fühlen Sie sich frei, sie ausreichend zu nutzen!
7. Im Eingangsbereich erfolgt die Kontaktnachverfolgung. Insbesondere besteht die Verpflichtung, Vor- und Familienname, Anschrift und Erreichbarkeit (Rufnummer oder E-Mail-Adresse) die Vorlage eines aktuellen Testergebnisses und die Ankunftszeit zu erfassen.
8. Auf körperliche Begrüßungsrituale ist zu verzichten.

Sollten Sie Fragen/ Anregungen oder ähnliches haben, so sprechen Sie uns gerne an!

Der Vorstand des FV 08 Püttlingen

Zonierung (Anlage 4)

Spiele auf dem Rasenplatz

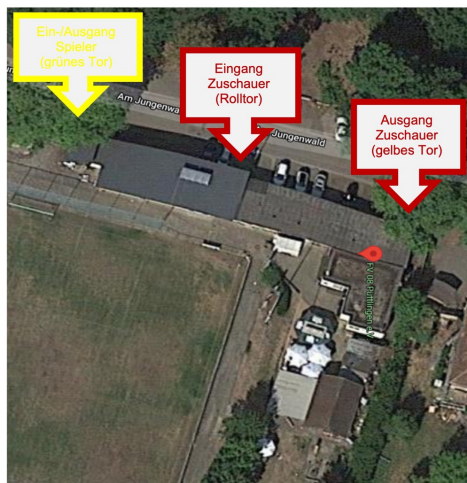


Spiele auf dem Hartplatz



Ein- und Ausgänge

bei Spielen auf dem Rasenplatz



bei Spielen auf dem Hartplatz



Kontrollstationen

bei Spielen auf dem Rasenplatz



bei Spielen auf dem Hartplatz



Legende: Kontrollstation = KS